



賣場面積算是日本國內數一數二的大。



北館重新裝修後變成專為男士而設的GENTA，由1樓至5樓，蒐羅高級時尚的男裝、名牌手錶及配飾。



人氣的日本本土品牌、國際高級名牌等超齊。

### 18 逛400年歷史百貨 松坂屋名古屋店

MAP P.088 B2-B3

座落於名古屋市的重要購物區——榮區，創業400年歷史的松坂屋名古屋店，設有本館、北館及南館，在眾多百貨公司當中規模數一數二，可說是這區的地標建築之一。國際高級時裝名牌及名錶、大眾化服裝品牌、菓子食品街、電器店、生活雜貨店齊備。更有很受小朋友歡迎的Pokémon Center，以至美術館、Beauty Salon等。當然不少得36間食肆及Café，在此可吃到鰻魚飯、味噌煮、味噌炸豬排等名古屋名物。



本館1樓的化妝品專區有齊Shiseido、RMK、Kanebo等眾多日本人氣化妝品品牌。



名古屋最有名的鰻魚飯專門店「あつた蓬菜軒」分店，位於南館10樓。



南館地庫2樓的鞋履部集合多個日本及海外的知名品牌。



在本館5樓童裝層可找到人氣的miki house。

**i** 地 愛知縣名古屋市榮3-16-1  
+81-52-251-1111  
時 1000-2000(不同樓層各異)  
休 1月1日  
網 [www.matsuzakaya.co.jp/nagoya](http://www.matsuzakaya.co.jp/nagoya)  
註 於南館3樓的免稅櫃台出示本人護照，可獲贈95折禮券。

地下鐵名城線「矢場町」駅5、6號出口即抵；東山線「榮」駅16號出口徒步5分鐘。



**同場加映!!** 在名古屋要Shopping到榮和矢場町是常識吧！表面看來是兩個地鐵站，但兩者相隔只是10分鐘步程，而且由大大小小的商舖連接著，變成商場一條街，極方便！每個商場都有不同的定位和店舖，逛完一個又一個，真要準備多一點銀彈！

**最貴婦**

**丸榮**

時 B2-3F・6F-7F 1000-2000  
4F・5F・8F 1000-1900  
休 1月1日  
網 [www.maruei.ne.jp](http://www.maruei.ne.jp)

**最大屋**

**MELSA**

時 1000-2000  
休 1月1日  
網 [melsa.co.jp](http://melsa.co.jp)

**最傳統**

**三越**

時 1000-1930  
休 1月1日  
網 [mitsukoshi.mistore.jp/store/nagoya/index.html](http://mitsukoshi.mistore.jp/store/nagoya/index.html)

**最OL**

**LACHIC**

時 1100-2100；  
7F-8F 食肆 1100-2300  
休 不定休  
網 [www.lachic.jp](http://www.lachic.jp)

**最齊全**

**松坂屋**

時 各層有異，約1000-2000  
休 1月1日  
網 [www.matsuzakaya.co.jp/nagoya](http://www.matsuzakaya.co.jp/nagoya)

**最少女**

**PARCO**

時 1000-2100；  
西館食肆 1100-2230；  
年末年始不定時  
休 無休息日  
網 [nagoya.parco.jp/page2](http://nagoya.parco.jp/page2)





外脆內柔香噴噴のひつまぶし。¥3,348-



以名古屋秘製的醬汁燒製，端出來馬上令人食指大動。

## 19 鰻魚飯三吃推介 ひつまぶし名古屋備長 LACHIC店

MAP  
P.088  
B2

說到日本的鰻魚料理，一定要數名古屋名物「ひつまぶし」鰻魚飯。「ひつまぶし備長」乃名古屋甚具歷史的ひつまぶし專門店，總店在愛知縣，繼銀座、博多、池袋PARCO、東京晴空塔後，大阪Grand Front都開了分店，幾乎遍布全日本。名古屋市內就有榮區的LACHIC店、新幹線開口附近的ESCA店、以及名古屋駅附近2016年開張的大名古屋ビルヂング分店。

餐廳選用來自不同產地，魚皮柔軟，又大又肥美的鰻魚。由經驗豐富的師傅使用高級備長炭燒製而成，風味獨一無二，務求一直為食客提供美味的「ひつまぶし」。燒的時候會沾兩次秘製醬汁，兩面燻香，讓醬汁滲入魚中，燒至外脆內軟。每條切成細細件，啖啖滋味。



LACHIC店亦有提供多款備長會席套餐，讓你可以同時品嚐不同菜式。



餐牌上還有香港極少地方可吃到的鰻魚骨煎餅，果然是絕不浪費，香脆惹味，作為佐酒小食最佳。

**i** 地 愛知縣名古屋市中區榮3-6-1 LACHIC 7F  
+81-52-259-6703  
時 午市1100-1530(最後點餐1500)，晚市1700-2300(最後點餐2130；周五、六及假期前夕至2200)  
休 無休息日  
網 [www.hitsumabushi.co.jp](http://www.hitsumabushi.co.jp)  
! 地下鐵東山線或名城線「榮」駅16號出口徒步約3分鐘。

### ESCA店

地 愛知縣名古屋市中村區椿町6-9 ESCA地下街內  
時 午市1100-1530(最後點餐1500)，晚市1700-2200(最後點餐2100)  
休 無休息日(以ESCA地下街為準)

### 大名古屋大廈店

地 愛知縣名古屋市中村區名駅3-28-12 大名古屋ビルヂング3F  
時 午市1100-1530(最後點餐1500)，晚市1700-2300(最後點餐2200)  
休 無休息日(以大名古屋ビルヂング為準)

### ひつまぶし食法三步曲

與一般鰻魚飯不同，ひつまぶし分3種食法，可品嚐到各有特色的口味，「一雞三味」感覺很抵吃！



分一小碗先試鰻魚原味。

另一小碗加蔥花、紫菜及芥辣一起吃。

最後一小碗倒進熱茶製成茶漬飯。

## 20 巧克力大師的經典 Lindt Chocolat Cafe

MAP  
P.088  
B2

巧克力界名牌瑞士蓮成功打入日本市場，在全國開設多間巧克力專賣店，迎合日本人喜愛甜的口味。除了東京多間Lindt Cafe外，其餘地區就只有名古屋分店設有這小小的Café，可以堂食細味醇香的巧克力飲料和甜品。這裡最誘惑的必數濃巧克力雪糕，可可的比例佔多，入口不會太甜，但也未到72%可可般苦澀，每口軟滑濃香，吃光一杯也不覺內疚！



招牌巧克力雪糕配杏仁脆片，口感層次豐富，¥721。



另外必買經典LINDOR巧克力，每類用不同顏色的軟箔分辨口味，當中有些有港台少見的口味，如草莓白巧克力和香檳味，以公斤計算約¥781/7粒。



專賣店連Café位於LACHIC地庫，逛街過後可以去品嚐甜蜜的巧克力。

**i** 地 愛知縣名古屋市中區榮3-6-1 LACHIC B1F  
電 +81-52-265-6481  
時 1100-2100  
休 不定休  
網 [www.lindt.jp](http://www.lindt.jp)

## 21 盡買日本製優質雜貨 KEYUCA

MAP  
P.088  
B2

日本雜貨向來精於賣弄花巧，唯獨KEYUCA另闢蹊徑，堅持開發外表踏實兼功能性強的家品雜貨，與一般雜貨店取向大相逕庭！別以為KEYUCA沉悶死板，其實店內不少貨品都是日本製的優質貨，特別以廚具及浴室用品最受歡迎！雖然KEYUCA並沒有標榜百分百made in Japan，不過商品均貼近踏實舒適的生活，喜愛簡約的人士不妨一到！



在老牌商場MELSA中獨佔3樓整層，無論是廚具、日用品及嬰兒用品等都應有盡有。

作為「姨媽姑姐」手信最好的碗布，圍狀的材質更易帶走污垢。¥432



星座圖案的嬰兒枕及手帕，軟綿透氣、清洗容易，呵護BB的嫩滑肌！



大推KEYUCA的日本製絲襪，剪裁貼身舒適，材質上乘也不過¥1,000起。

**i** 地 愛知縣名古屋市中區榮3-4-5 メルサ本店3F  
電 +81-52-684-5751  
時 1000-2000  
休 無休息日  
網 [www.keyuca.com](http://www.keyuca.com)



### 41 新派格調拉麵店 麵家 神明

MAP  
P.088  
B2

每年舉行的「全日本うまいもの祭り」雲集日本各地美食，能參與的單位都甚具代表性。麵家神明曾連續兩年參展，於美食祭中乃人龍不絕的人氣店。拉麵湯底由清淡至濃郁口味都有，其creamy豬骨湯底，以及加入雞和魚介熬煮的黃金湯底就是招牌，加上很掛湯的嚴選特製麵，相當美味。店內特設香料吧，不妨加點香料令拉麵味道更富層次。



師傅會按不同季節製作期間限定的特色拉麵。

打破傳統的餃子配Chandon洋酒套餐。

配料特多的神明Special(¥1,080)光是賣相都夠吸引，另有豬骨、味噌等多款濃厚拉麵。(¥740起)



地 愛知縣名古屋市中区3-4-5 栄SKYLE 9F Food Terrace  
電 +81-52-228-6230 時 1100-2200  
休 不定休(以SKYLE為準) 網 meny-shinmei.com

榮地下街サカエチカ7號出口直連，SKYLE內。

### 45 均衡營養健康定食 御台所Furari (お台所ふらり)

MAP  
P.088  
B2

大家都深知均衡飲食的重要性，若想旅行期間都吃得健康就要來御台所Furari。皆因這裡提供的定食都是計算過的營養餐單，分量和口味亦可按個人喜好選擇。推介有「炸雞山定食」及此店名物「吉列吞拿魚配橘子醋蘿蔔蓉定食」，可選配以釜鍋煲的白飯或有味飯品嘗，健康美味。



點「炸雞山定食」時，炸雞分量可選200克、300克或400克，亦可加錢配蛋黃醬、橘子醋蘿蔔蓉或八丁味噌。(¥899起)

吉列吞拿魚配橘子醋蘿蔔蓉定食(¥1,080)，吞拿魚外層炸至金黃香脆，入面保持刺身狀態，給你外脆內軟的雙重口感。



定食配飯、味噌湯、沙律，分量可按個人需要增減，故特別受女士們歡迎。

晚餐坐在店鋪最裡面的窗邊，一邊看夜景一邊品嘗也超寫意。



地 愛知縣名古屋市中区3-4-5 栄SKYLE 9F Food Terrace  
電 +81-52-249-8301 時 1100-2200(最後點餐2130)  
休 不定休(以SKYLE為準) 網 www.primeservice.co.jp/daidokoro

榮地下街サカエチカ7號出口直連，SKYLE內。

### 51 北陸加賀前壽司店 金沢まいもん寿司 梅鉢亭

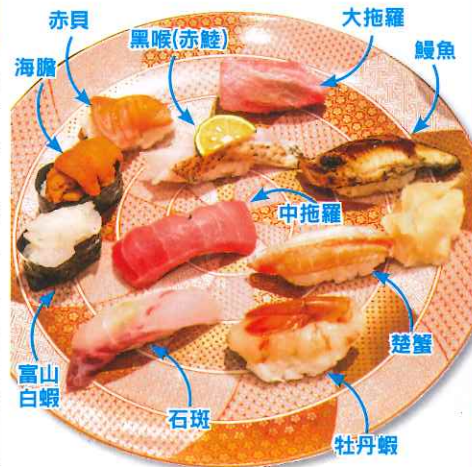
MAP  
P.088  
B2

來到連日本人也戲稱為「壽司不毛之地」的名古屋，萬一突然壽司癮起該怎麼辦？幸好有來自金沢的梅鉢亭。金沢坐享北陸一帶日本海的豐富魚獲，盛產不少其他地方難以吃得到的高級食材如石斑魚、黑喉及白蝦等，來梅鉢亭都能一一品嘗。單件點由¥150起，美味又划算，位置也方便。



「まいもん寿司」旗下大部分是迴轉壽司店，梅鉢亭則走較高級的格局，水準更高。

摩耶紅套餐附上的白蝦天婦羅沙律，可口又清新。



摩耶紅套餐(¥4,800)，一盤10件，集合北陸特產魚及其他高級食材，老饕必點！



地 愛知縣名古屋市中区栄3-6-1ラシック8F 電 +81-52-259-6757  
時 平日1100-1500(最後點餐1430)，1700-2300(最後點餐2130)；周六、日及假期1100-2300(最後點餐2130)  
休 不定休(以LACHIC為準) 網 www.maimon-sushi.com/umebachi

榮地下街16號出口直行，經過三越即見。

### 13 中日Fusion擔擔麵 想吃担担面

MAP  
P.088  
A2

全採用自家製玉子麵，獨特之處是讓麵條慢慢熟成一個星期，吃起來更爽口彈牙。湯底以五香辣油和濃厚芝麻熬製，搭配自家製的彈口熟成麵，不失傳統四川擔擔麵的風味！「汁有り担担面」和「汁無し担担面」都是人氣之選，剩下來的湯加入白飯變成「擔擔飯」，更把所有精華一滴不漏吃掉。擔擔麵的辣度可按個人喜好選擇，怕辣的朋友不妨來個小辣。



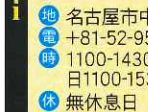
圖中前方是「汁有り」(¥900)，後方是「汁無し」(¥900)，擔擔麵上佈滿有機蔥花，十分健康。另外以¥100加購杏仁豆腐。



把杏仁汁加進香嫩滑的豆腐中，就成為人氣的杏仁豆腐(¥40)。



店舖鄰近榮駅，位置非常方便，且店外掛著大招牌一定不會看漏眼。



地 名古屋市中区錦3-22-1 ナガタビル1F 電 +81-52-951-7667  
時 1100-1430，1730-2330；周五1730-0230；周六及日1100-1530，1700-2230(最後點餐關門前30分鐘)  
休 無休息日 網 nagoyatantanmen.com

地下鐵東山線名城線「栄」駅徒歩2分鐘，鄰近錦通七間町十字路口。





### 33 超香口惹味炸雞翼 世界の山ちゃん

MAP P.088 C2

想不到炸雞翼也可以是一個城市的名物，更可以衝出國際，登陸香港！世界之山哥是名古屋炸雞翼的代表，其雞翼的特色是即叫即炸，鮮嫩的雞肉配以大量的秘製調味料等，惹味香口，連賣相亦很吸引，吃完一隻後便停不了，配啤酒更是一流！

留意大部分分店於晚間才開始營業，要在日間也吃到這美味炸雞翼，唯一的選擇是到位於中部國際機場的外賣專用分店。



除炸雞翼以及大路居酒屋料理外，亦有不少名古屋名物供應，如這款冷食蕎麥子麵(ざるきしめん)就很吸引，每客售¥450。

招牌料理炸雞翼(幻の手羽先)，專攻惹味食物者定必超級鍾意，不過調味料頗重手，最好叫一杯啤酒平衡下。每份有5隻，售¥430。

**地** 愛知縣名古屋市中区栄4-9-6 (本店)  
**電** +81-52-242-1342  
**時** 1730-2445(周日及假日1700-2315)  
**休** 年末年始  
**網** www.yamachan.co.jp  
**!** 地下鐵「栄」駅13號出口徒歩約5分鐘。

### 34 注目摩天輪商場 Sunshine Sakae

MAP P.088 B2

Sunshine Sakae商場焦點是摩天輪設施Sky-Boat，不過其他店鋪的吸引力不算很大。秋葉原人氣組合「AKB48」姊妹團體「SKE48」的商店及餐廳也在這裡。



SKE48劇場，粉絲必定要來朝聖。附設的SKE餐廳及商店，可以買到各款主題紀念品。

**地** 愛知縣名古屋市中区錦3-24-4  
**電** +81-52-310-2211  
**時** 4樓商場1100-2100；  
摩天輪1100-2300(最後入場2245)；  
Tsutaya1000-0500  
**休** 無休息日  
**價** 摩天輪¥500  
**網** www.sunshine-sakae.jp  
**!** 地下鐵「栄」駅8號出口。



Sunshine Sakae的標記就是近10層樓高的摩天輪。

### 22 瘋狂購物！激安之殿堂 唐吉訶德 ドン・キホーテ

MAP P.088 B2

激安之殿堂位於Sunshine Sakae對面，巨型招牌極為搶眼。分店佔地極廣，貨品遍布1樓至4樓，每層地方闊落，逛起來不怕擠迫。產品種類豐富，由必買的藥妝、零食、潮牌服裝、內衣以至奢侈品，價格未必是全區最便宜，但起碼是最齊全的一間！買得多更可以即時辦理退稅手續，而且24小時營業，方便必逛！



在Sunshine摩天輪對面，遠處都能望見招牌企鵝logo。貨品整齊排列，選擇超多，像在逛超市般興奮！

### 編輯推介必買人氣之選

#### 零食

在名古屋激安之殿堂當然要買當地特色的零食，小倉紅豆味和八丁味噌食品都是必買之選！



#### 特產

名古屋特產手羽先和味噌都有不少副產品，如即食手羽先和味噌饅頭。



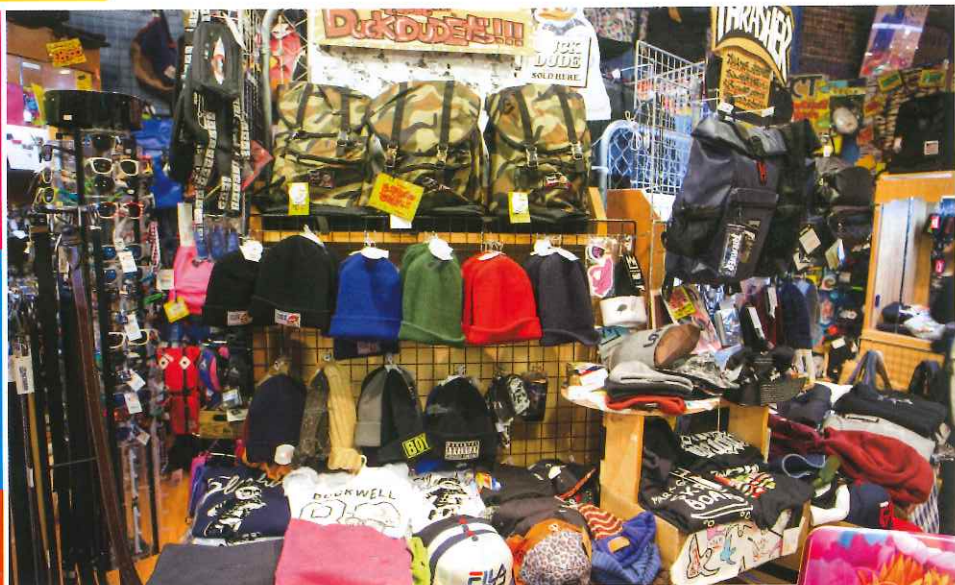
#### 藥妝

接近盛產金箔的北陸地區，店內不乏金箔美妝產品如面膜，另外少女愛用的化妝懶人包也是人氣之選！



**地** 愛知縣名古屋市中区錦3-17-15  
**電** +81-52-957-6311  
**時** 24小時  
**網** www.donki-global.com/zhtw





雜貨千奇百趣之餘，也照顧到潮人需要，潮牌如 Champions、Stussy 等 T 恤、hoodies 和冷帽也有。

## 26 趣怪雜貨書店發跡地 Village Vanguard

MAP P.088 A3

既是書店，亦是雜貨店，在日本宅男界、萌妹界或潮人的心中有著重要地位，80年代已在名古屋開店，蒐集日本和海外好物。所謂好物並不論外觀好醜，既有惡搞雜物也有正經讀物，總之七併八湊！正因為貨品夠雜，逛這裡先會覺得很亂，慢慢就體會到箇中秩序，每個人都一定找到心愛之物，實在過癮！發跡地名古屋擁有最多分店，本店位於稍遠的天白區，但樂區的名古屋中央店一樣精彩，是必逛的潮聖地，收穫一定豐富！

杯緣子小姐放大版十分有趣，她今次斯文地坐在杯緣上，真蠢鬼！

地址 愛知縣名古屋市中區榮3-23-10  
電話 +81-52-259-0708  
時間 1000-2400  
休息 無休息日  
網站 www.village-v.co.jp

! Nadya Park 的 DIESEL 前行見 GolAPE 的對面街。



對愛打扮的女生來說選擇很多，漂亮的 colour con 是人氣之選。



奇怪的綠咖喱和藍咖喱即食包，你敢不敢吃？

零食選擇多，竟然有超大支的日本國民零食美味棒！（其實裡面有好多支！）

不是連鮮牛肉也有賣吧？這條毛巾幾可亂真，趕快放回冰箱裡！



店內展示空間極具心思，輕易挑起了購買欲望！



油畫質感的羊毛天竺上衣及連身裙，簡單配個素色褲子已夠特別。上衣 ¥12,960，連身裙 ¥17,280



逛完樓下的服飾店後，不要錯過了樓上感覺舒適愜意的 YWE Cafe!

## 27 簡約不失調皮 l'atelier du savon

MAP P.088 A3

看著走在繁華鬧市中的潮男潮女，自然想 copy 一套放到自己身上，想要潮得來又可以保持低調的上班 look，又不想成為「爆款」到處撞衫，其實一點也不難！樂區的服飾店 l'atelier du savon，衣服強調手工製作的質感，設計上大多走簡約路線，但在細節上花樣百出，令人驚喜！雖然價格比一般 fast fashion 品牌貴上一截，不過為著那創意與細緻度，絕對值得納入你的衣櫥內！

以芭蕾舞裙作為靈感的襪子，圖案趣致也十分易襯。¥2,376



地址 愛知縣名古屋市中區榮3-23-9  
電話 +81-52-265-5859  
時間 1100-2000  
休息 不定休  
網站 ambidex.co.jp/l\_atelier\_du\_savon

## 37 名古屋只此一間 Pancake cafe Vege

MAP P.088 A2

日本鬆餅店大行其道，多間人氣店在首都圈和關西等地大排長龍，在名古屋就要試試這間由東京 Voi Voi 開設的副線，當區只此一間。這裡對食材非常講究，所用的麵粉、鮮奶油和牛油等都是 made in Japan。以當地新鮮牛乳打蛋漿，再使用美國專業用鐵鍋煎餅，製作出來的鬆餅質地輕薄，奶香濃郁，加上軟滑奶油和雪糕，一下子就可以吃光光了！



地鋪佔地算大，不用大排長龍。環境開揚，令人坐得舒適滿足。



接近丸樂百貨一帶，稍微離開旺區但腳程之內可以到達。



鬆餅有不同口味選擇，如原味、巧克力和抹茶，幾款都散發陣陣蛋香，煙韌好吃！¥1080。



用新鮮野菜打成的豆乳飲品清新不甜，與鬆餅特別配，紫色的 SOYvege ドリンク。¥580

切開3層厚薄適中的鬆餅，配上慢慢融化的雲尼拿雪糕，冰火交雜過癮又好吃！



地址 愛知縣名古屋市中區榮2-5-1 宝第一ビル 1F  
電話 +81-52-223-0303  
時間 週一至五 1100-2200；週六、日及假期 1000-2000  
休息 不定休  
網站 www.vege-byvoivoi.com

! 沿著入江町通經過 LAWSON 前行便見。





炸黑毛和牛定食雖外表平凡，不過只需30秒時間便一改你所想！黑毛和牛カツ膳・上¥2,570

**31 輕煎30秒更美味  
牛カツ專門店  
京都勝牛**

MAP  
P.088  
A2

都說心急吃不了熱豆腐，想要吃到極級美味的炸牛排，也需要花點心思。說的就是京都炸牛排名店勝牛，自創出自成一派的特別吃法！只要在店家提供的爐上加牛脂及特製醬汁，再把牛肉輕輕燒30秒，就可把其香、軟、脆完整帶出，跟未燒前味道相距甚遠！試畢原味後，更可分別加上醬油及芥末、山椒粉、炸物醬以及咖喱調味，試出最適合自己的口味。



加進大量九条蔥及京山椒的炸牛排定食，一上桌便可用，適合不想動手自己燒的懶人。京都勝重¥1,350



甫上桌時牛排已炸至medium-rare狀態。



將牛排輕煎30秒味道更突出！



勝牛店面較為狹小，建議放下一切行囊才來品嚐！

**i** 愛知縣名古屋市中區榮3-9-34東和住ビル1階  
+81-52-263-6037  
時 1100-2300(最後點餐2230);  
周五、六及假期前夕1100-0200(最後點餐0130)  
休 無休息日  
網 [kyoto-katsugyu.com](http://kyoto-katsugyu.com)



必吃的招牌咖喱烏冬，無論是咖喱、烏冬及配料都是水準以上！單品售¥820起，定食售¥1,080起。



這裡的烏冬比一般的要略為粗一點點，入口更富彈性。

**35 名古屋咖喱烏冬專家  
若鯨家**

MAP  
P.088  
A2

若鯨家的咖喱烏冬(カレーうどん)又是名古屋另一必食推介。咖喱烏冬在日本很普通，何以若鯨家的特別有名？因為其秘製咖喱料，味道又甜又辣，平衡度高，沒有一般咖喱湯汁的「水汪汪」，配以彈性十足、極富咬口的粗身烏冬，絕對是一流醒胃之作！若鯨家在名古屋市及愛知縣內有多間分店，最方便可去名古屋駅旁的ESCA店，但也推介「錦」店，因其營業時間最長，逛完街後，來這裡食個咖喱烏冬最佳。



清淡一點的話可試這款冷烏冬，最能吃得出烏冬的嚼勁！定食價¥1,180。



店內發售與日清合作的限量版咖喱杯麵，每碗售¥285。



錦分店是名古屋市内營業時間最長的分店。



ESCA分店位於另一名店矢場豚的正對面。

**i** 愛知縣名古屋市中區錦3-12-10 758NISHIKIビル1F  
時 1130-1430, 1700-0300(周日及假日至2200)  
網 [www.wakashachiya.co.jp](http://www.wakashachiya.co.jp)

+81-52-951-2588  
休 無休息日



### 59 超人氣千層蛋糕本店 HARBS

MAP P.088 B2

日本甜品界無人不知的HARBS，在東京走紅，但其實名古屋才是發跡地。本店位於電視塔旁，人龍不斷。菜單每季更換，如春天有草莓、秋天有栗子，每次約有10多款，更有店鋪限定款。常規的千層水果蛋糕Mille crepes，很多日本明星吃過也讚好。松坂屋、LACHIC、大名古屋大廈及名鐵百貨Men's館都有分店。



裝潢很有歐洲tea room的感覺。想避開人龍可晚上來，不過部分蛋糕或會售罄。

Mille crepes(¥780)，中間夾著香蕉、密瓜、草莓、奇異果，水果的酸甜味剛好中和了忌廉的膩。



期間限定的櫻花蛋糕(¥750)，賣相吸睛，但櫻花味未必人人能接受。

**i** 地 名古屋市中區錦3-6-17 セントラルパークビル2F  
 電 +81-52-962-9810  
 時 週日至四及假期1100-2200(最後點餐2130); 周五及六1100-2230(最後點餐2200)  
 休 不定休 網 [www.harbs.co.jp/harbs](http://www.harbs.co.jp/harbs)  
 「榮」駅沿地下街往電視塔方向走至Central Park Gate 8A出口即見; 或「久屋大通」駅徒歩4分鐘。

### 39 地道味噌內臟燒 栄ホルモン 下町情熱酒場

MAP P.088 A2

除了味噌豬排和手羽先，新名物最近又在名古屋冒起，就是重口味的味噌內臟燒！內臟每朝由三河地區運到，不雪藏以保證新鮮品質，後用八丁味噌醃製，用作燒烤更濃郁！內臟主要是豬的大小腸，脂肪含量高，吃起來韌韌的有點費勁，不過令人忍不住口的是惹味的味噌香！除了最有名的大小腸外，連豬心、肚甚至睾丸等都有。肉類和內臟分布的名稱複雜，幸好有中英文菜單。位處鬧市中，價錢又便宜，是宵夜的最佳選擇！

**i** 地 愛知縣名古屋市中區栄3-2-25  
 電 +81-52-238-4129  
 時 週一至六1700-0100(最後點餐2430); 周日及假日1700-2400(最後點餐2330)  
 休 不定休  
 網 [www.misotonchanya.com](http://www.misotonchanya.com)

接近丸樂百貨(西面)的電子遊戲場所King旁。



晚市時段人流不斷，無論男女都愛燒肉配啤酒談天說地一整晚。



紅彤彤的門口加上大大個搶眼招牌，在榮街頭十分顯眼。

### 40 日歐雜貨齊備 SEANT

MAP P.088 B3



榮街頭矢場公園附近經過Village Vanguard街口便見。



藍色迷你儲物筒可以放小物件，也可放卡片，不妨當作型格的書桌擺設。

日本人很愛瑞士的FREITAG，獨特的帆布材質是牌子的icon，零錢包約HK\$400多也算合理。

**i** 地 愛知縣名古屋市中區栄3-34-41  
 電 +81-52-261-4453  
 休 不定休  
 網 [seant.ocnk.net](http://seant.ocnk.net)  
 @seant.japan

日本製貨品口碑固然好，但日本人也鍾愛歐洲雜貨，到位於榮區的SEANT就能找到特色設計的外國雜貨，如來自瑞士的FREITAG包包、法國廚具和用餐工具等，價錢合理，吸引很多追求生活品味的名古屋潮人。由於店舖佔地廣，也會搜羅日本各地的雜貨如大阪的染帕和東京DELPHONICS文具，同時買到兩地雜貨，一舉兩得必逛！



店內貨品超多，並細心把不同類型的貨品分區放置。

### 24 用零錢也可敗家 Flying Tiger

MAP P.088 B3



店內的商品有搞怪的，也有設計時尚的，全都只需幾百元，錢包要hold不住了！



店舖位於PARCO西館和南館中間的天橋下。

**i** 地 愛知縣名古屋市中區栄3-32-6  
 電 +81-52-253-6269  
 時 1100-2000  
 休 無休息日  
 網 [www.flyingtiger.jp](http://www.flyingtiger.jp)  
 沿大津通走過PARCO西館，在南館正口轉入內巷。

來自北歐的雜貨店，日本境內只在東京、關西、福岡和名古屋有分店。講究生活品味的北歐人，即使小小的家居雜貨都可以設計得那麼調皮有趣，而且大部分貨品只要一個500円硬幣就買得到。雖然積少成多，埋單可能變成幾千円，但機會難得還是盡情掃貨吧！這間榮區的分店隱身於PARCO的後巷內，好在不停的有愛淘寶的女生進出，否則還真的會錯過了散掉零錢的機會！



Flying Tiger的代表作是鬍子圖案，配合紅心心圖案又成了另一人氣系列。





店長Lady Momo鬼馬熱情，一出場即帶動全場氣氛，對合照要求來者不拒。



Lady Momo待客認真，即使到訪當日他身體抱恙，但知道記者遠道而來，依然落力表演吊環！

61 粉紅店長主理 非一般居酒屋 MOMOMARU(ももまる)

MAP P.088 A2

住吉町是有名的不夜街，另類居酒屋 MOMOMARU 可謂區內的一股「泥石流」。全身粉紅打扮的店主 Lady Momo 會在小小的店內盪著鞦韆上菜，甚至隨時體操選手上身表演吊環！食物水準絕不比店長的表演失色，招牌拉麵湯底熬足 10 小時以上，誠意十足。店舖營業至凌晨 4 點，很多日本名人也來過，牆上掛著大黑摩季、orange range、May J、AKB48 等人的簽名，香港杜如風及日本名主持松子的電視節目都有介紹過。

飲品幾乎清一色粉紅色，推介桃味雞尾酒「ももてなしカクテル」(前，¥490)，酸酸甜甜很易入口，酒味不濃。



另一招牌菜心形大阪燒(¥490)，餡料十足，切開還有蛋醬流出，好吃！



豚骨味噌拉麵(¥880)，麵條很彈牙，湯底很香口，味道勝過不少連鎖拉麵店。



店內地方狹小，客人不分男女國籍，即使是初次見面，在歡樂熾熱的氣氛下都能瞬間打成一片！



住吉町牌坊下見粉紅色招牌，轉入大廈小巷即見。附近有不少風月場所，但不至於混雜。



大須觀音廟位於名古屋市中心，鄰近大須購物街及榮購物街等，徒步可至。



廟旁為大須觀音通商店街，街內有多間佛具店，可通往大須購物街。

43 日本三大觀音堂之一 大須觀音

MAP P.089 A1



堂內正中央為供奉觀音的所在地。



廟的周圍亦散布多座莊嚴的小觀音及七福神像。



廟前有大量白鴿棲息，可付¥50購買一包飼料，即會出現被白鴿包圍的奇觀。

大須觀音本名「北野山真福寺宝生院」，是全日本三大觀音堂之一，建於 1324 年，本來位於岐阜縣羽島市，後來在戰國時期(16 世紀初)，由犬山城城主成瀨正茂應德川家康之命而遷至現址。在二次大戰期間觀音堂被戰火夷平，現時的廟堂乃於 1970 年重建。廟內除供奉觀音，亦收藏超過 15,000 冊典籍，當中包括極為罕有的古事記副本，是現存日本最古老的版本。

地 愛知縣名古屋市中區大須 2-21-47  
休 無休息日

☎ +81-52-231-6525  
\$ 免費

時 24 小時  
網 www.osu-kannon.jp

tips: 觀音腳下擺地攤 大須觀音骨董市

大須觀音除了參拜，在每月 18 及 28 日更會變身成古董市集，讓你可上完香再來淘個寶！由於大須觀音佔地不大，攤位只有 30 個左右，不過攤主們都把自家珍藏放滿桌上兜售，隨時可以平價淘好物！喜歡懷舊物的你可別錯過！



市集所售之物均有一定歷史，看那醫生包、和服布料及招牌充滿歷史感，讓人愛不釋手！



地 大須觀音境內  
電 沒有提供  
時 每月 18 及 28 日約 0700-1600 (每次活動各異，雨天照常開放)  
休 颶風接近時、大雨、大雪或暴風有機會暫停  
網 osu.co.jp/tokusetu/kotto.html



## 名古屋最大 逛之不完 大須商店街

大須商店街位於大須觀音附近，是名古屋市中心最具規模的有蓋商店街。雖然與另一人氣購物熱點榮區僅數條馬路之隔，不過兩者定位截然不同：大須商店街主要是以服裝、超市、生活雜貨、擺設品以及食肆為主，是當地上班族及學生覓食或打發時間常到之處，更為地道。不過近年亦加入了不少新潮小店，一舉擺脫既有的老套形象！

**!** 地下鐵鶴舞線「大須觀音」駅2號出口，經過大須觀音後即達。或於榮徒步10至20分鐘即達。



大須商店街勝在店鋪種類選擇極多，商品價格也划算，細心找的話定能找到好東西。



紅女王房間塞滿了琳瑯滿目的飾品、文具，還好名古屋店人流不多，較為好逛。



店子鄰近大須觀音，只需彎身穿過小小的門，便能進入愛麗絲的奇幻世界！

## 44 每天都是「Alice Day」 Alice on Wednesday

MAP P.089 A2

雜貨店Alice on Wednesday在近年突圍而出，風頭可謂一時無兩！店名原意是希望在最令人鬱悶的周三帶來樂趣，所以引進少女最愛的愛麗絲精品，每天人氣鼎盛。店內分為紅女王和白女王兩個房間，滿載飾品小吃，讓你帶回家每天都能樂個不停！



白女王的房間內有各種包裝可愛精緻的零食，送禮自用 最受女生歡迎。都適合。



**!** 地 愛知縣名古屋市中區大須2-20-25 電 +81-52-684-6064

休 年末年始期間不定休

電 www.aliceonwednesday.jp

時 1000-2000

電 @AliceonWednesday

**!** 「大須觀音」駅2號出口徒步約5分鐘。

## 46 尋找小清新芝麻味 胡麻屋くれえぶ堂

MAP P.089 B2

大須商店街內有不少小吃店，當中胡麻屋くれえぶ堂的班戟絕對是掃街list上必備的一員！餅皮混合了芝麻製成，分為凍熱兩吃，除了普通的班戟口味外，最特別是店家提供了當造野菜口味，當中京野菜大量使用九条蔥及水菜等，小清新的口味令人驚喜。挑戰完名古屋「重口味美食大軍」之後，來這裡為你的味蕾「減減壓」吧！



胡麻屋有時更會推出名古屋特色味噌或手羽先口味班戟，特別得來夠地道！



捧著熱呼呼的班戟和湯品，單是那香氣和熱度已令人大感幸福。京野菜班戟加湯套餐¥680

自家製玉米湯濃郁之餘，用料十足，絕不馬虎。單點¥370

**!** 地 愛知縣名古屋市中區大須3-42-6 ハルヤビル1F  
電 +81-80-9115-5858  
時 1130-1800  
休 不定休  
網 www.facebook.com/crepedo.oosu

## 47 大須人氣紅豆燒 鯛福茶庵 八代目澤屋

MAP P.089 A2



單隻鯛魚的鐵模較薄身，外皮有烘烤效果特別香脆，紅豆蓉像要湧出來般飽滿，果然是大須名物！



多年歷史的鯛福茶庵是翻新昭和時期的舊建築物，和風十足。

日本傳統小食鯛魚燒源於東京，但這裡的改良版鐵模所製的鯛魚燒更脆口足料，漸漸成為遊人前往大須的指定必嘗！全靠獨特的「名古屋一丁燒」，即單隻鯛魚鐵模，像香港雞蛋仔每次只弄一底，令火候集中又平均，加上師傅熟練地適時反轉，做到酥脆可口又不失黏韌口感！因蛋漿麵粉皮做得脆薄，所以有空間可加入大量十勝紅豆蓉，卜卜脆咬一口已經爆餡，十分好吃！



糯米團丸子也是店內另一名物，有醬油燒、沾豆粉和抹茶粉，黏答答口感有趣，¥80/串。



等候時欣賞師傅的製作過程，發現餡料是一坨滿滿的紅豆蓉，也太多了吧，好想快點吃！

**!** 地 愛知縣名古屋市中區大須2-20-10  
電 +81-52-232-8308  
時 1000-1800  
休 不定休  
網 www.sawa-ya.co.jp

**!** 大須觀音寺旁商店街入口。



## 名古屋秋葉原大須電氣街

大須與東京秋葉原、大阪電氣城並稱「日本三大電氣街」，動漫、遊戲、電器等次文化商店雲集，但店鋪不像秋葉原般集中，而是分散在上前津駅以北一帶的大街小巷內，包括赤門通、新天地通及大津通等。當中有不少二手動漫專門店，建議花點時間尋寶，或者會找到你童年夢寐以求的「逸品」！

### VOLKS名古屋 SHOWROOM

MAP P.089 C1

網羅最新動漫商品及模型，除了VOLKS最有名的BJD人形，也有大量男生最愛的戰艦、坦克、戰機、鐵路、荷里活電影英雄角色手辦等，顏料及組裝工具也很齊全。



地 愛知縣名古屋市中區大須4-1-71矢場町中駒ビル 2F  
電 +81-52-238-0771  
時 平日11:00-20:00，周六、日及假期10:00-20:00  
休 不定休  
網 www.volks.co.jp/jp/shop/nagoya\_sr



有些手辦只於VOLKS專門店限定出售，極具收藏價值。還未公開發售的新商品展示，可先睹為快。



門口的巨型金剛大魔神和無敵鐵金剛，各售30多萬日圓，買不到也可來個合照。

### JUNGLE

MAP P.089 C1

連鎖二手動漫商品買取店，在秋葉原也有分店，值得信賴。樓高2層，2樓特別多年代久遠的特攝超人、Star Wars手辦，還有軍事服裝、氣槍等。1樓的Johnny's偶像絕版周邊區也值得一看。



地 愛知縣名古屋市中區大須3-19-1  
電 +81-52-684-7544  
時 平日11:50-20:00，周六、日及假期11:00-20:00  
休 無休息日  
網 jungle-scs.co.jp/sale/?page\_id=16647

### SUPER POTATO RETRO館

MAP P.089 C1

區內最具規模的舊式遊戲機專門店，絕版遊戲種類極豐富，包括紅白機、超級任天堂、N64、SEGA土星、GAMEBOY、PlayStation等，還有攻略本和soundtrack區，保證勾起你兒時瘋狂打機的回憶。



高橋名人之冒險島紅白機遊戲帶，7、80後一定玩過！



拿起家中封塵已久的遊戲機卻發現手制壞了？可以在這裡補買！



地 愛知縣名古屋市中區大須3丁目11-30  
電 +81-52-261-3005  
時 10:00-20:00  
休 無休息日  
網 www.superpotato.com



雖然不少經典PS遊戲已可於線上商店下載，但原裝遊戲碟有種無可取代的實在感。

## 52 小鈕扣大革命 kususu

MAP P.086 C2



花多眼亂，鈕扣的選擇真的超多！價錢由幾十元起，閃爍優雅的歐貨也只不過¥500。



膠鈕扣花樣較多也耐用，用玻璃瓶盛著看起來特別可愛，每顆也只需約¥100，很值得大量入手！



日本人注重細節，連服裝的鈕扣也要配搭一番，但小小鈕扣該怎樣配搭呢？答案在專賣鈕扣的kususu。從世界各地蒐集千奇百怪的鈕扣，有來自意大利和法國等典雅復古風，也有日本的可愛碎花款，大顆小顆放滿店內。店家有創意地把鈕扣自製成其他雜貨如夾子、髮箍等頭飾，備受女生歡迎！趕快挑幾顆心愛款式，回家換掉大衣上平平無奇的鈕扣吧！



由店主親自DIY的鈕扣夾子十分特別！選用的鈕扣也是走復古風，實用又好看，¥500/2個。田園風格的店門接近著名景點揚輝莊，由榮至覺王山也是走復古風，不過10分鐘，可順道參觀。

## 62 挑戰甜味意粉 喫茶MOUNTAIN

MAP P.086 C2

你以為香港明將壽司已經是奇食的巔峰？原來一山還有一山高！MOUNTAIN本來只是一間為附近大學生提供便宜又飽肚的平民食店，但自從店主發明了第一份甜味意粉「抹茶小倉意粉」，創意一發不可收拾，之後陸續推出的「香蕉意粉」、「草莓意粉」皆沖擊視覺與味覺，更引發國內外奇食愛好者爭相挑戰！成功吃完叫「登頂」，吃不完就叫「遇難」，你有勇氣來征服這座高峰嗎？



冬、春季來必點限定草莓雪糕芭菲(¥700)。



甘口抹茶小倉意粉(¥900)，香甜的抹茶味意外地易入口，意粉也夠彈牙，但愈吃愈膩，記者當日也是「遇難」收場！



撇除甜味意粉的噱頭，餐廳食物水準其實很不錯，而且分量很大。採訪當日為平日午市，也要排隊半小時。

地 愛知縣名古屋市中區滝川町 47-86  
電 +81-52-832-0897  
時 09:00-21:30(最後點餐21:00)  
休 周一(如遇假期則翌日休)、年末年始  
網 kissamountain.blog61.fc2.com

! 地下鐵名城線「八事日赤」駅1號出口徒步8分鐘；或鶴舞線「いりなか」駅1號出口徒步10分鐘。



### 63 一代名將遺物博物館 德川美術館

MAP  
P.086  
B1

日本經歷過明治維新及二戰摧殘，很多古時將軍的遺物都不幸失傳。德川美術館是難得將江戶幕府一代名將德川家康及其後代物品多數保存的博物館，館藏超過1萬件，包括藝術品、刀劍、盔甲、衣物、書籍等，當中有些更被列為日本國寶，鑑賞價值高。館內還將曾是德川家康的居所，現已移為平地的名古屋城二之丸御殿部分場景搭建重現，令展覽更富趣味。



第一展覽室展示著將軍們最珍而重之的盔甲及刀劍。



能舞台是以前將軍府必備的場所，館中將二之丸御殿能舞台1:1重現。



館藏會按不同時期分批展出。圖為國寶「初音之調度」，看點是表面造工精細的時繪。



**地** 愛知縣名古屋市區德川町1017  
**電** +81-52-935-6262  
**時** 1000-1700(最後入館1630)  
**休** 周一(如遇假期則翌日休), 12月中旬至1月初  
**費** 成人¥1,400, 高中、大學生¥700, 中小學生¥500(德川園共通券成人¥1,550, 高中、大學生¥850, 中小學生¥500)  
**網** [www.tokugawa-art-museum.jp](http://www.tokugawa-art-museum.jp)  
**乘** 乘景點循環巴士Meguru至「德川園・德川美術館・蓬左文庫」站下車。



二之丸御殿宴會廳的複製場景，各種金光閃閃的古董裝飾品極具鑑賞價值。

### 64 江戶時代日式庭園 德川園

MAP  
P.086  
B1

德川園的所在地原為尾張德川家二代藩主光友の宅邸，西面的黑門及旁邊的側屋是少數保留江戶武家屋敷風格的建築，已被列為日本登錄文化財產。庭園採用池泉回游式設計，是當時大名(勢力較大的諸侯)庭園的主流。中央的池塘象徵大海，水由瀑布沿著溪谷入海，配上樹林及大岩石的造景，景觀豐富。春天有牡丹，初夏有花菖蒲，秋天有紅葉，一年四季景色如畫，是拍攝和風照片的好地方。



大曾根之瀧為三段瀑布，高低差有6米，滔滔流水為幽靜的庭園增添生氣。



加入中國景觀是從前大名庭園的特色之一，中央的龍仙湖養著多條錦鯉，還有模仿杭州西湖長堤的造景。



位於龍仙湖旁的觀仙樓，建築古典雅致，裡面為餐廳及商店。



**地** 愛知縣名古屋市區德川町1001番地  
**時** 0930-1730(最後入場1700)  
**費** 成人¥300, 中學生以下免費(名古屋園共通券¥640, 白鳥庭園  
**網** [www.tokugawaen.aichi.jp](http://www.tokugawaen.aichi.jp)

**電** +81-52-935-8988  
**休** 周一(如遇假期則翌日休), 12月29日至1月1日  
**乘** 乘景點循環巴士Meguru至「德川園・德川美術館・蓬左文庫」站下車。



神宮每年的祭典極多，隨時也可碰見祭師在宮內活動或進行祭祀，當中以6月初的熱田祭最為盛大。



神宮有多個出入口，每一個都以巨型鳥居作引路。



神宮旁另有別宮八劍宮，同樣有逾千年的歷史。

### 48 年間800萬人參拜 熱田神宮

MAP  
P.089  
C3

熱田神宮是中部一帶除伊勢神宮以外另一人氣神宮，位處名古屋市中心交通方便，據說每年有超過800萬人前來參拜，更有多達70個以上的祭禮舉行。熱田神宮歷史久遠，最早記載是建於景行天皇43年，距今已有接近1,900年之久。神宮內供奉的是熱田大神，即日本三神器之一：草薙劍之神靈。草薙劍是日本天皇統治日本所尊奉的神器，亦即是天皇統治權所在，據說實物就存放在神宮內。境內面積廣闊，參天神木隨處可見，加上神宮及鳥居氣勢非凡，即使位處市中心，仍可感受到那份宗教莊嚴。



熱田神宮本宮部分是參拜的重點，亦是草薙劍收藏的地方。



最受歡迎的護身品，首選造型獨特的破魔矢繪馬。¥1,200起



境內設有寶物館，展品以供奉草薙劍的刀劍為主。

**地** 愛知縣名古屋市區熱田區神宮1-1  
**時** 24小時開放，寶物館0900-1630(最後入場1600)  
**休** 無休息日，寶物館逢每月最後1個周三及翌日休息及每年12月25日至31日  
**費** 神宮入宮免費，寶物館¥300  
**網** [www.atsutajingu.or.jp](http://www.atsutajingu.or.jp)





專售文具精品的OLYMPIA，店中的白熊圍脖保暖又可愛！



COCOWALK則以家品雜貨為主，店內所售的領帶小夾子可為你的手信「妝身」。

地址 愛知縣名古屋市中區金山1-17-1  
電話 +81-52-324-8577  
時間 1000-2130；餐廳1100-2200(不同商舖各異)  
休息 無休息日  
網站 www.asunal.jp



經常會有新晉藝人在露天廣場上的小型舞台上舉辦活動，說不定能與你的偶像相遇！

### 49 與偶像相約潮場內 明日なる(ASUNAL)

金山貴為名古屋第二交通樞紐，旅程中最少也會有一兩小時在附近打轉，不過除了轉車外，也切勿錯過站旁半露天商場「ASUNAL」！主打年輕市場，雜貨家品店與服裝店眾多，其中藥妝店松本清更是24小時營業，自然是掃貨重點！而追慣日本明星的小粉絲們更是不能錯過這個小商場，幾乎每天都會舉辦新晉歌手的活動及簽唱會，想要「野生捕獲」你的偶像，記得上明日なる的官網check好行程！



七五三限定圖案布甸(¥432)和秋季布甸蛋糕(¥540)都可愛兼有「內涵」，各有捧場客。

地址 愛知縣名古屋市中區金山1-17-1 アスナル金山内  
電話 +81-52-324-6133  
時間 1000-2200  
休息 無休息日  
網站 pastel-pudding.com



商場以綠化為主題，顏色柔和、空間闊落十分好逛。



門口提供嬰兒車及手推車，帶小朋友來也可輕鬆逛街。

### 65 Mall王的「萬有」引力 mozo wondercity

名古屋的上小田井駅向來都不在旅遊觀光之列，不過這個狀況將被改寫！隸屬AEON旗下、位於上小田井駅旁的mozo商場，於2015年大翻新，引進了50多間全新商店，當中更不乏初登陸名古屋的店舖，引來購物狂的注目！商場佔地4層，除了男女裝，3至4樓更是小童衣飾、趣怪雜貨天堂，包羅萬有，實行一家大小都可以失心瘋血拼。最值得一讚的是商場走道闊落、門口提供大量手推車及嬰兒車、逢周六日更提供免費穿梭巴士來回上小田井，來這裡逛個大半天，絕無悶場！



有「日本香奈兒」之稱的Samantha Thavasa旗下的fast fashion子品牌，當中的袋款設計不輸主線而且價格更划算，姊妹們必掃！

地址 愛知縣名古屋市中區西二丁目40  
電話 +81-52-505-1888  
時間 店舖及餐廳約1000-2200；AEON約0900-2300(不同商舖各異)  
休息 無休息日  
網站 www.mozo-wondercity.com  
名鐵或地鐵「上小田井」駅北口徒步約5分鐘可達。或於周六日及假期1000-1940於該站南口搭乘免費穿梭巴士。



普通商場少見的SEGA機舖，佔地頗大，配合室內小型遊樂場，簡直是小朋友的歡樂天地。



名古屋第一間鬆弛熊(懶懶熊)專門店，當然少不得掃店內之限定商品！

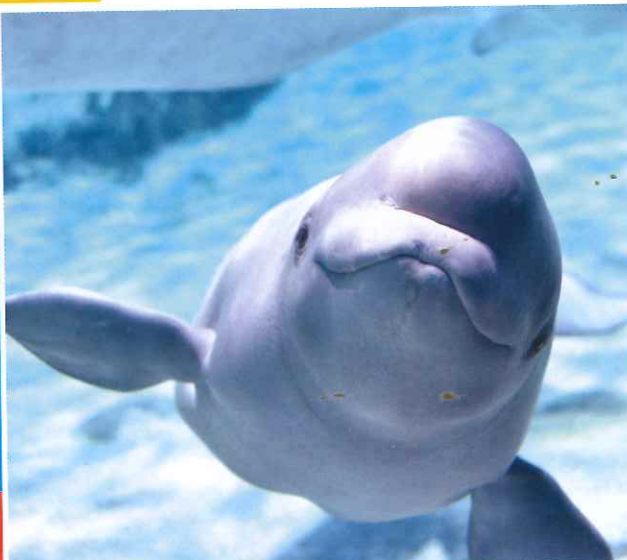


3樓集中大量童裝品牌，不過尺寸大多集中在3至9歲的童裝，其他尺寸可得花點時間慢慢淘。



Mozo僅距離車站幾分鐘的步程，而且可以集中火力血拼，絕對值得專程一到。





白鯨Mirai精力旺盛又不怕生，是館內人氣之星。



2013年出生的Lynn非常愛撒嬌，贏盡眾人歡心。



海豚表演的主池橫跨兩層，除了劇場席，亦可到下層水中觀賞席欣賞。

### 54 海洋BB盛產地 名古屋港水族館

MAP  
P.086  
B3

名古屋港是名古屋的重點發展區域，當中的核心景點是以名古屋港水族館為首的一系列海洋相關展館。水族館於1992年開館，分為南館及北館，最大賣點是那日本第一大的主池，每日上演精彩的海豚表演。另外，水族館近年出現「嬰兒潮」，最具人氣的動物明星必數虎鯨Lynn及白鯨Mirai，動物BB愛撒嬌又靈性十足，無論男女老幼都會被迷倒。除了水族館，名古屋港亦設有海洋博物館、南極探測船展館及展望室等設施，提供共通入場優惠，不妨來一天海洋探索之旅。



館內的巴布亞企鵝每年都能成功繁殖，因此長期可見到企鵝BB的出現。



約3萬5千條沙甸魚，配合音樂韻律游動，上演一幕幕震撼的海中景象。

- 地** 愛知縣名古屋市港區港町1-3
- 電** +81-52-654-7080
- 時** 一般0930-1730；春假、暑假及冬季部分日子有異，詳情請參閱官網
- 休** 周一(如遇假期則翌日休)、臨時休館日
- \$** 成人¥2,000，中小學生¥1,000，4歲以上小童¥500
- 網** [www.nagoyaaqua.jp](http://www.nagoyaaqua.jp)
- f** @nagoyaaqua

珊瑚礁大水槽樓高3層，模擬大堡礁生態，超過3000條熱帶魚生活其中。



被日本傳媒封為「大帥哥」的猩猩Shabani，有著模特兒氣場，吸引不少fans專程到訪。

### 53 全日本第二大人氣動物園 東山動植物園

MAP  
P.086  
C2

位於名古屋市郊東山動植物園，是現時日本入場人次排名第二位的動物園，僅次於東京的上野動物園。開園於1937年，主要分為植物園、動物園及遊園地3部分，以單軌列車及步道連接。東山動植物園號稱亞洲第一大的同類型動植物園，如果時間有限，建議只重點參觀東山公園駅正門入口附近的動物園本園，適逢2017年是建園80周年，園內新增了不少設施，亦翻新了部分欄舍，比過往更精彩好玩。



動植物園的原創迷彩商品，潮味十足，買得過！



- 地** 愛知縣名古屋市千種區東山元町3-70
- 時** 0900-1650(最後入場1630)
- \$** 成人¥500，中學生以下小童免費
- 網** [www.higashiyama.city.nagoya.jp](http://www.higashiyama.city.nagoya.jp)
- f** @higashiyamapark



樹熊幾乎一整天都在睡覺，唯有下午1時的餵食時間才難得活動。



這個溫室是日本第一個玻璃溫室，於2006年更被列為重要文化財產。



老虎及豹的欄舍都經過改裝，縮短了觀賞距離，更具震撼力。



動物造型麵包，於ZOOCO GATE發售，¥200起。

- 電** +81-52-782-2111
- 休** 周一(如遇假期則翌日休)及12月29日至1月1日
- !** 地下鐵東山線「東山公園」駅3號出口徒步3分鐘。





展示的列車共有39輛，當中不少已經退役，極具觀賞價值。

### 56次世代磁浮列車先睹為快 リニア・鉄道館

MAP P.086 A3



位於名古屋港附近的「リニア・鉄道館」，是現時全日本唯一的磁浮列車博物館，樓高兩層，面積約14,000平方米。全館共藏有39輛列車，按時序展示，由戰前的全木製電車，到超現代的磁浮列車「MLX01-1」，全部都是曾經在軌道上運行的實物。

1樓除了車輛展示，亦有模型展示及使用實際儀器的模擬駕駛專區。各位可在1:1的模擬器內一嘗當新幹線或在來線電車的車長，更可體驗控制車門開關及做車內廣播。2樓另有歷史、鐵路道具展示室及影像劇場，可從此往下看，以另一角度觀賞下層各列車的英姿。



遊客還可以親身體驗控制新幹線「N700」的滋味！收費為每次¥500，而且還要抽籤。

當然還有最新型號且尚在計劃階段的劇時代高速磁浮列車的介紹。第一代日本新幹線，是館內其中一件最具歷史意義的展品。



以名古屋市內為背景的大型鐵道模型，燈光還會隨著時間而幻變。



鐵道館位於名古屋市以南，距離名古屋站僅約20分鐘車程，非常方便。

- 地址 愛知縣名古屋市區金城ふ頭3-2-2
- 電話 +81-52-389-6100
- 時間 1000-1730(最後入場1700)
- 休息 周二(如遇假期則翌日休)及12月28日至1月1日
- 費用 ¥1,000
- 網站 museum.jr-central.co.jp
- Facebook @SCMAGLEvandRailwayPark

於JR「名古屋」站轉乘臨海高速鐵道おおなみ線至「金城ふ頭」站下车，徒步2分鐘。



難得一見的50至60年代322M東京電車，橙綠色的車身非常搶眼。



上半世紀的車廂以實木建造，充滿復古氣息。



鐵道資訊用了很多遊戲來介紹，小朋友最嗜玩。



以前餐車佔有很重要的角色，甚至連fine dining也可享用。



大部分的展示車廂都可以進內參觀，充滿臨場感。



可輸入自己的姓名和想到的目的地列印車票作留念之用。

入場券像車票一樣以自助形式購票，切合展館主題。