



ピックアップ：みんなで花チャレンジ | 多肉植物・サボテン図鑑 | テキストこぼれ話

育て方がわかる植物図鑑	みんなのそだレポ	みんなの写真	みんなの園芸日記	コミュニティ	スペシャル企画	トピック&ニュース	番組&テキスト
-------------	----------	--------	----------	--------	---------	-----------	---------

みんなの趣味の園芸 > 育て方がわかる植物図鑑 > ハナモモ > ハナモモの育て方

ハナモモ ♡ お気に入り登録

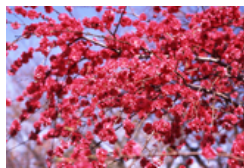
そだレポを書く 📷 写真を投稿する G+ ツイート いいね! 0

📖 基本情報
🍵 育て方
🌿 種類(原種、品種)
✍️ そだレポ
📷 写真



最高級落花生(通販)
千葉半立落花生・ピーナツバター・豆菓子など
多数取り揃え
鈴市商店 [開く >](#)

ハナモモの育て方・栽培方法



‘照手白’ (左) 、‘照手桃’ (右)

👉 クリックすると拡大します

栽培カレンダー

	1月	2月	3月	4月	5月	6月	7月	8月	9月	10月	11月	12月
開花期												
植えつけ、植え替え												
肥料(庭植え)												

*関東地方以西基準

基本データ

園芸分類	庭木・花木		
形態	高木	原産地	中国北部
草丈/樹高	5~8m	開花期	3月中旬~4月中旬
花色	白,赤,ピンク,複色	栽培難易度(1~5)	🌱🌱
耐寒性	強い	耐暑性	強い
特性・用途	落葉性,香りがある,耐寒性が強い,初心者でも育てやすい		

育て方のポイント

栽培環境・日当たり・置き場

庭植えは、十分なスペースを確保できる、日当たりと水はけのよい場所を選んで植えつけます。日陰に植えつけると枝が徒長し、花が咲きにくくなるので注意してください。土質は特に選びません。強風によって枝が折れたり、倒れたりするおそれ

会員登録がお済みの方は ログイン

会員登録をすると、園芸日記、そだレポ、アルバム、コミュニティ、マイページなどのサービスを無料でご利用いただくことができます。

[> 初めての方へ](#) 会員登録する (無料)

3月 抽選で **300** 名様にプレゼント

開催を記念して、ただいま **大プレゼント** 企画を実施中!

ピックアップ



3月号テキストこぼれ話 春の花木にまつわる話を公開中! (前編)
花木の苗はこうしてつくられる。上条祐一郎さんにさし木やつぎ木について聞いてみた!



桜の種類・品種~35種類の多彩なサクラを紹介!
お花見を楽しめるよう、テキストで取材したサクラのなかから35種類を紹介いたします。



今、熱い植物 第21回 **ポストピカクシダ**を探せ
ドリナリア、フベルジア、エラフォグロッサム…魅力的なシダの仲間たち

会員限定

があるので、強風が直接当たらない場所を選んでください。
大きく育つので、鉢植えには向きません。

水やり

7月から9月中旬の高温期には、極端に乾燥しないように、朝夕方に地面にしみ込
むまでたっぷりと与えます。ほかの時期には必要ありません。

肥料

2月から3月の落葉期に、緩効性化成肥料（チッ素N-リン酸P-カリK=10-10-10な
ど）や有機質肥料（固形の油かすなど）を施します。また、苗木のうちは花芽がで
きたあとの9月にも同様の肥料を施してください。

病気と害虫

病気：縮葉病、灰星病、せんこう細菌病

縮葉病は、新葉が縮れたようになります。

灰星病は、花が腐って褐変します。見つけしだい、花を取り除きます。

せんこう細菌病は、葉に茶色の斑点ができ、後に穴が空きます。秋に感染した菌は
越冬し、春から夏に発生します。病斑のある葉を切り取り、発生初期に薬剤を散布
します。

害虫：カイガラムシ、アブラムシ

カイガラムシは一度発生するとなかなか根絶できないので、数年間は継続して防除
する必要があります。アブラムシは4月中旬以降に発生するので、見つけしだい防除
します。

植えつけ、植え替え

植えつけは厳寒期を除く落葉期に行います。適期は11月から12月、または2月から3
月です。成長が早く、小さな苗木を植えつけてもすぐに大きくなります。

深さ、幅ともに根鉢の大きさの2倍程度の植え穴を掘り、腐葉土を植え土の1/3ほど
すき込んで植えつけます。モモの仲間と同じ場所に再度植えつけると忌地現象を起
こすので、植えつけ場所を変えるか、客土をしましょう。

ふやし方

さし木：園芸品種は主につぎ木でふやしますが、台木の準備とつぎ木の技術が必要
なので、一般家庭ではさし木でふやすことをおすすめします。適期は、新梢が堅く
なりかける5月から6月です。枝を10cmほどの長さに切り、先端の2~3枚を残して
葉を切り取ります。十分に水あげを行ってから、鹿沼土小粒単用や市販のさし木用
土にさします。たっぷりと水を与えて、風の当たらない日陰で乾かさないように管
理してください。

主な作業

剪定：樹形を整え、花を数多く咲かせるため、また、木の大きさを制限するた
めには、剪定が必要です。春の剪定は花後なるべく早い時期、新芽が伸び始める前
に行います。新しい枝が複数伸びるように、花の咲いた枝の基部の2~3芽を残して剪
定します。剪定時期が遅れると、新しい枝の生育が遅れ、花芽ができにくくなりま
す。

8月以降には花芽ができていますので、落葉期の剪定は、枯れ枝や重なった枝を切る程
度にします。ひこばえや、主幹から芽吹いた小枝は見つけしだい、切り取りましょ
う。

特徴

ハナモモは、花を觀賞するために改良されたモモです。サクラの花の咲く時期に前
後して開花の最盛期を迎え、あでやかなピンクや赤、白の花が春の庭を彩ります。
モモは古来より中国では災いを除き、福を招くとされてきました。日本への渡来は
古く、弥生時代とい...



読者アンケート&プレゼント

『趣味の園芸』『やさいの時間』の読
者アンケート&愛読者プレゼントのご
応募はこちら



園芸ガーデニング作業の基本

植えつけ・植え替え、剪定など、すぐ
に役立つ園芸作業の基本を、写真付き
でわかりやすく解説

多肉植物・サボテン図鑑



2019.2.18

ユーフォルビア・エクロ
ニー

「鬼笑い」の名でも知られる
ごろんとした芋のようなコー
デックス



2019.2.12

カラコエ ゴールデン
ラビット

黄金色になったウサギの耳

> [多肉植物・サボテン図
鑑をみる](#)

最新トピック&ニュース

- ▶ [神秘と伝説に彩られた竜血樹<テキストこぼれ
話・特別編>第2回](#)
- ▶ [ゆったり暮らす和モダンの庭/茎プロコリー
と小カブ【今週の番組情報2/24】](#)
- ▶ [花好きなら一度は自生地で見たい!「宝石
の塔」エキウム・ウィルドプレッティ<テキス
トこぼれ話・特別編>第1回](#)
- ▶ [これ1冊でOKの菜園入門書がリニューアル!
『藤田智の新・野菜づくり大全』発売](#)
- ▶ [花木の苗はこうしてつくられる...上条祐一郎さ
んにさし木やつぎ木について聞いてみた! <前
編>趣味の園芸3月号こぼれ話](#)

> [トピック&ニュースを見る](#)

新着日記写真



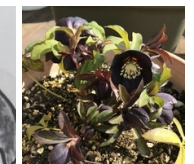
だいこん

2019/02/23



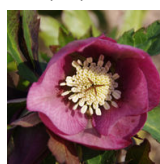
ヒヤシンス大会...

2019/02/23



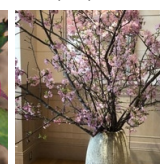
クリロ 2/23

2019/02/23



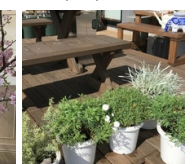
今日のガーデニ...

2019/02/23



銀座のさくら銀...

2019/02/23



日光浴 2/23

2019/02/23

> [一覧を見る](#)

最新号の見どころ

> [基本情報を見る](#)



NHKテキスト 趣味の園芸



NHKテキスト やさいの時間

種類(原種、園芸品種)

<p>‘矢口’ No Image <i>Prunus persia</i> ‘Yaguchi’ ピンクの八重。切り枝としても用いられる。</p>	<p>‘照手紅’ No Image <i>Prunus persia</i> ‘Terute Beni’ ほうき立ち性で狭いスペースにも植えることができる。紅色大輪花。</p>
<p>‘照手白’ No Image <i>Prunus persia</i> ‘Terute Shiro’ ほうき立ち性で狭いスペースにも植えることができる。黄色がかった白色大輪花。</p>	<p>キクモモ No Image <i>Prunus persia</i> ‘Kiku’ 細長い花弁が重なった様子がキクの花のように見える。</p>

> [種類\(原種、品種\)を見る](#)

「趣味の園芸」講師陣、専門家の執筆による植物図鑑

執筆：倉重祐二 (くらしげ・ゆうじ)
赤城自然園(群馬県)を経て、現在新潟県立植物園副園長。専門はツツジ属の栽培保全や系統進化、園芸文化史。著書に『よくわかる栽培12か月 シャクナゲ』『よくわかる土・肥料・鉢』(以上NHK出版)、『増補原色日本産ツツジ・シャクナゲ大図譜』(改訂増補、誠文堂新光社)など。みんなの趣味の園芸に植物園日記を執筆中。

そだレポ (栽培レポート)

 <p>実も食べれるしだれ花桃 ひなのたき 庭のリフォームに伴いシンボルツリーにアーモンドを植えることが決まり 受粉樹...</p>	 <p>照手白 真っ直ぐ育て! 照手白 次男の高校合格を祝って今後の成長を願い植えました。</p>
--	---

iyq [よしの](#)

> [そだレポ \(栽培レポート\) を見る](#)

みんなの写真

<p>「花桃の里」 4/22 クール らんちゃん</p>	<p>「花桃の里」 4/22 クール らんちゃん</p>	<p>「花桃の里」 クール らんちゃん</p>	<p>「花桃の里」 4/22 クール らんちゃん</p>

ガーデンデザイン専門店

テレビ、メディア掲載多数、デザイン賞受賞常連の圧倒的デザイン力!

投稿募集中 from テキスト編集部



見て見て! お気に入りの花
自慢の植物・庭の写真を募集中!



みんなのマルシェ
自慢の畑・野菜の写真を募集中!

> [すべて見る](#)

おすすめ特集



「今、熱い植物」アーカイブ
テキスト人気連載をWEBで毎月お届け。人気の高まる多肉植物や観葉植物に注目し、その魅力を紹介



寄せ植えを楽しむ
寄せ植え向きの植物選びや、作り方のポイントを紹介。参考になるキレイな作品写真も見られます



病気と害虫の話
あなたの植物の症状は? 大切な植物を病気や害虫から守るための、見て分かる病気と害虫ガイド



動画でわかる! 鈴木満男のバラ剪定レッスン
バラの栽培で多くの人が悩む剪定の仕方を、動画でわかりやすく解説



みん園限定! テキストこぼれ話
ここだけで読める連載「テキストこぼれ話」。『趣味の園芸』で語りきれなかった話を限定公開

4月22日に友人4人で長
野・阿智村「花桃...
クール らんちゃん

ハナモモ 例年5月連休に
楽しむハナ...
ゆらこ

花桃 庭に昔からあるもの
しんたのママ

ハナモモ 花瓶でお花見中
のウチの庭...
ゆらこ



今年の夏は緑のカーテン
緑のカーテンの作り方やお
すすめ植物、実践事例など
を紹介しています

> 写真を見る



最高級落花生(通販)
千葉半落花生・ピーナツバター・豆菓子など
多数取り揃え
鈴市商店 [開く >](#)



オンリーワンのお庭造り

<数量限定>今なら最新
事例集がもらえる！



みんなのバラ百科
バラの歴史や「殿堂のバ
ラ」などのバラにまつわる
知識、役立つ情報が盛りだ
くさん



野菜だけで一品レシピ
育てた野菜をおいしく食べ
るための、野菜を使ったレ
シピ222品を公開中



園芸LOVE 原田が行く
「みんなの趣味の園芸」ス
タッフであり『趣味の園
芸』シニアエディター・原
田による園芸エッセイ



全国植物園ガイド
全国の植物園一覧。日本植
物園協会に加盟している植
物園を中心に紹介。植物園
に出かけよう！

> もっと見る

この植物名が含まれる園芸日記 過去1年間

2018/10/03 落花生の収穫

※ダブって投稿になってしまいましたm(__)m 台風前に落花生の収穫をしました。📷 土を落とし天日
干し... [\(いけの恋\)](#)

2018/10/03 落花生の収穫

台風前に落花生の収穫をしました。📷 土を落とし天日干し 📷 見た目はイマイチですが 大粒です。
早... [\(いけの恋\)](#)

2018/09/28 花桃の実

庭の花桃の木に実が生ったので、どれくらい大きくなるのか試に育ててみました。ピンポン玉ぐら
いで大... [\(アラン・D\)](#)

2018/09/23 🍀センチメンタル

① バラ🍀センチメンタル ②③ オオバンケイソウ 今日は、彼岸の中日。昨日、娘が帰って来ました。駅
ま... [\(大和撫子\)](#)

2018/09/23 ハナモモ

お盆に親戚からハナモモの苗をもらいました 東北からの嫁入りなのでこっちの暑さに耐えられるか心配
でし... [\(べっしー\)](#)

> 園芸日記をもっと見る

関連するコミュニティ

関連するコミュニティはありません

おすすめの本

植物の栽培に役立つ本



1 2か月栽培ナビ(10) オリーブ



シニアのためのバラ栽培 マダム高木の15の知恵



栽培のコツがわかる ベランダガーデニング

野菜づくりに役立つ本



藤田智の 新・野菜づくり大全



初めてでも大成功！無農薬でかんたん野菜づくり



室内でかんたん、土いらず！水耕ガーデン

植物の栽培に役立つ本をもっと見る >

野菜づくりに役立つ本をもっと見る >

▲このページの上へ